



รายงานผลสัมฤทธิ์ทางการเรียน ปีการศึกษา 2565

โรงเรียนพระราชรัฐวิทยาเสริม
สำนักงานเขตพื้นที่การศึกษามัธยมศึกษาขอนแก่น



โรงเรียนพระราชรัฐวิทยาเสริม
สำนักงานเขตพื้นที่การศึกษามัธยมศึกษาขอนแก่น
คณะกรรมการการศึกษาขั้นพื้นฐาน กระทรวงศึกษาธิการ



คำนำ

พระราชบัญญัติการศึกษาแห่งชาติ พุทธศักราช 2542 แก้ไขเพิ่มเติม (ฉบับที่ 2) พ.ศ.2545 และ (ฉบับที่ 3) พ.ศ. 2553 หมวด 4 แนวการจัดการศึกษา มาตรา 26 ให้สถานศึกษาจัดการประเมินผู้เรียนโดยให้มีการทดสอบ ควบคู่ไปกับกระบวนการจัดกิจกรรมการเรียนการสอนซึ่งถือเป็นเจตนาสำคัญที่ต้องการให้นำข้อมูลจากผลการทดสอบไปใช้เป็นฐานในการวางแผนพัฒนาคุณภาพผู้เรียน รายงานผลสัมฤทธิ์ทางการเรียน ประกอบไปด้วยการ รายงาน 3 ส่วน คือ 1) การรายงานผลสัมฤทธิ์ทางการเรียน คุณลักษณะอันพึงประสงค์ และการอ่าน การคิด วิเคราะห์ การเขียนในภาพรวมของโรงเรียน 2) การรายงานผลสัมฤทธิ์ทางการเรียนแยกกลุ่มสาระการเรียนรู้ และ 3) การรายงานผลสัมฤทธิ์ทางการเรียนแยกรายระดับชั้น เพื่อใช้เป็นข้อมูลในการพัฒนาการจัดการเรียน การสอนของคุณครูประจำวิชา และใช้สำหรับการวางแผนในการปรับปรุง แก้ไข หรือพัฒนาในแต่ละกลุ่มสาระ ตลอดจนนำไปใช้ประกอบการตัดสินใจในการกำหนดนโยบาย และใช้วางแผนในการพัฒนาคุณภาพการศึกษา โรงเรียนของผู้บริหารและฝ่ายบริหารต่อไป

งานวัดและประเมินผลการศึกษา

โรงเรียนประชารัฐวิทยาเสริม

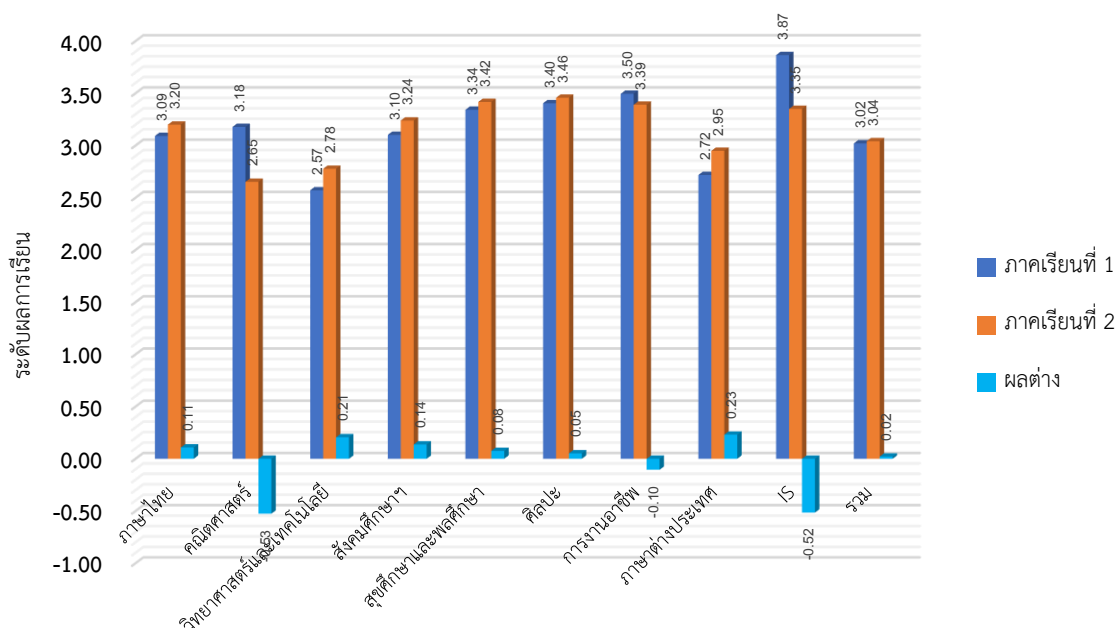
ส่วนที่ 1 ผลสัมฤทธิ์ทางการเรียนของโรงเรียน

1.1 รายงานผลสัมฤทธิ์ทางการเรียนของนักเรียนทุกกลุ่มสาระการเรียนรู้ ปีการศึกษา 2565

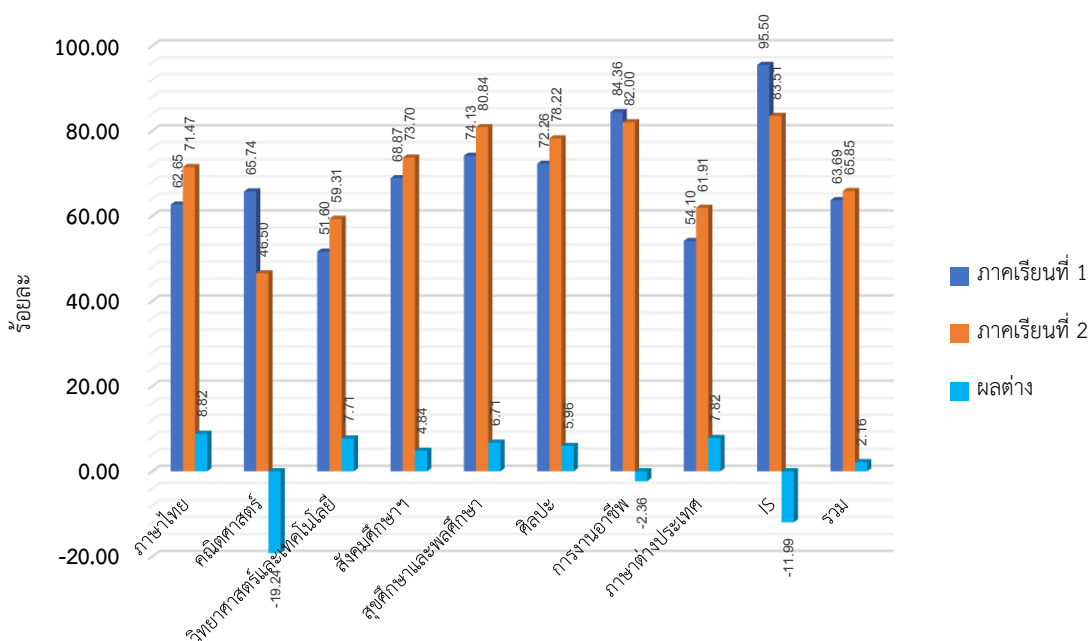
ตารางที่ 1 แสดงผลสัมฤทธิ์ทางการเรียนปีการศึกษา 2565 จำแนกตามกลุ่มสาระการเรียนรู้

กลุ่มสาระการเรียนรู้	เกรดเฉลี่ยรวม		ผลต่าง	ร้อยละของเกรด 3 ขึ้นไป		ผลต่าง
	ภาคที่ 1	ภาคที่ 2		ภาคที่ 1	ภาคที่ 2	
ภาษาไทย	3.09	3.20	+0.11	62.65	71.47	+8.82
คณิตศาสตร์	3.18	2.65	-0.53	65.74	46.50	-19.24
วิทยาศาสตร์และเทคโนโลยี	2.57	2.78	+0.21	51.60	59.31	+7.71
สังคมศึกษาฯ	3.10	3.24	+0.14	68.87	73.70	+4.84
สุขศึกษาและพลศึกษา	3.34	3.42	+0.08	74.13	80.84	+6.71
ศิลปะ	3.40	3.46	+0.05	72.26	78.22	+5.96
การงานอาชีพ	3.50	3.39	-0.10	84.36	82.00	-2.36
ภาษาต่างประเทศ	2.72	2.95	+0.23	54.10	61.91	+7.82
IS	3.87	3.35	-0.52	95.50	83.51	-11.99
รวม	3.02	3.04	+0.02	63.69	65.68	+2.16

กราฟที่ 1 เปรียบเทียบผลสัมฤทธิ์ทางการเรียน ภาคเรียนที่ 1 และ ภาคเรียนที่ 2 ปีการศึกษา 2565
จำแนกตามกลุ่มสาระการเรียนรู้



กราฟที่ 2 เปรียบเทียบร้อยละของผลการเรียนของนักเรียนระดับ 3 ขึ้นไป ภาคเรียนที่ 1 และ ภาคเรียนที่ 2 ปีการศึกษา 2565 จำแนกตามกลุ่มสาระการเรียนรู้



จากตารางที่ 1 ผลการเรียนเฉลี่ยของนักเรียนโรงเรียนประชารัฐวิทยาเสริม ปีการศึกษา 2565 คือ 3.03 ภาคเรียนที่ 1 มีผลการเรียนเฉลี่ย 3.02 และภาคเรียนที่ 2 มีผลการเรียนเฉลี่ย 0.04 ผลการเรียนเฉลี่ยเพิ่มขึ้น 0.02

เมื่อพิจารณาผลต่างของผลการเรียนเฉลี่ยรวมรายภาคเรียน ในแต่ละกลุ่มสาระการเรียนรู้ของนักเรียนในปีการศึกษา 2565 จะพบว่าผลต่างของผลการเรียนเฉลี่ยสูงสุด คือ กลุ่มสาระการเรียนรู้ภาษาต่างประเทศ (0.23) วิทยาศาสตร์ฯ (0.21) และสังคมศึกษาฯ (0.14) ตามลำดับ กลุ่มสาระการเรียนรู้ที่มีผลสัมฤทธิ์ทางการเรียนระหว่างภาคเรียนลดลงมากที่สุดคือ กลุ่มสาระการเรียนรู้คณิตศาสตร์ (-0.53) ดังแสดงในตารางที่ 1 และกราฟที่ 1

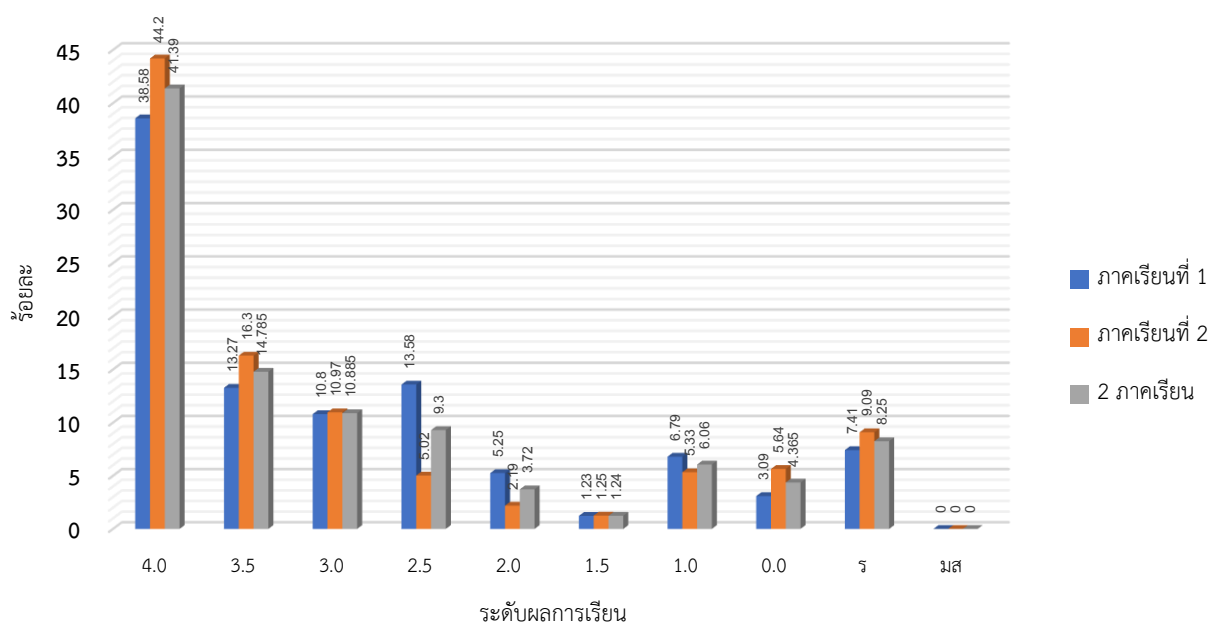
ร้อยละของผลการเรียนระดับ 3 ขึ้นไปของนักเรียนโรงเรียนประชารัฐวิทยาเสริม ปีการศึกษา 2565 คือ ร้อยละ 64.77 ภาคเรียนที่ 1 มีร้อยละ 63.69 และภาคเรียนที่ 2 มีร้อยละ 65.85 มีจำนวนนักเรียนที่ได้ผลการเรียนระดับ 3 ขึ้นไปเพิ่มขึ้นร้อยละ 2.16

เมื่อพิจารณาผลต่างร้อยละของผลการเรียนของนักเรียนระดับ 3 ขึ้นไปรายภาคเรียน ในแต่ละกลุ่มสาระการเรียนรู้ จะพบว่ากลุ่มสาระการเรียนรู้ที่มีผลต่างของร้อยละนักเรียนได้ผลการเรียนระดับ 3 ขึ้นไปสูงชันมากที่สุดคือกลุ่มสาระการเรียนรู้ภาษาไทย (ร้อยละ 8.82) กลุ่มสาระการเรียนรู้ภาษาต่างประเทศ (ร้อยละ 7.82) และกลุ่มสาระการเรียนรู้วิทยาศาสตร์และเทคโนโลยี (ร้อยละ 7.71) ตามลำดับ และกลุ่มสาระการเรียนรู้ที่มีผลต่างร้อยละของนักเรียนที่ได้ผลการเรียนระดับ 3 ขึ้นไปลดลงมากที่สุดคือ กลุ่มสาระการเรียนรู้คณิตศาสตร์ (ร้อยละ 19.24) ดังกราฟที่ 2

ตารางที่ 2 แสดงผลสัมฤทธิ์ทางการเรียนภาคเรียนที่ 1 และ 2 ปีการศึกษา 2565 จำแนกตามระดับผลการเรียน
กลุ่มสาระการเรียนรู้ภาษาไทย

จำนวน ร้อยละ	เกรด เฉลี่ย	ร้อยละ เกรด 3-4	ร้อยละ ไม่ผ่าน	ระดับผลการเรียน									
				4.0	3.5	3.0	2.5	2.0	1.5	1.0	0	ร	มส.
ภาคเรียน 1	3.09	62.65	10.49	125	43	35	44	17	4	22	10	24	0
ร้อยละ				38.58	13.27	10.80	13.58	5.25	1.23	6.79	3.09	7.41	0.00
ภาคเรียน 2	3.20	71.47	14.73	141	52	35	16	7	4	17	18	29	0
ร้อยละ				44.20	16.30	10.97	5.02	2.19	1.25	5.33	5.64	9.09	0.00
รวม 2 ภาค	3.14	67.03	12.60	266	95	70	60	24	8	39	28	53	0
ร้อยละ				41.37	14.77	10.89	9.33	3.73	1.24	6.07	4.35	8.24	0.00

กราฟที่ 3 เปรียบเทียบร้อยละของจำนวนนักเรียนในแต่ละระดับผลการเรียน ภาคเรียนที่ 1 - 2 ปีการศึกษา 2565
กลุ่มสาระการเรียนรู้ภาษาไทย

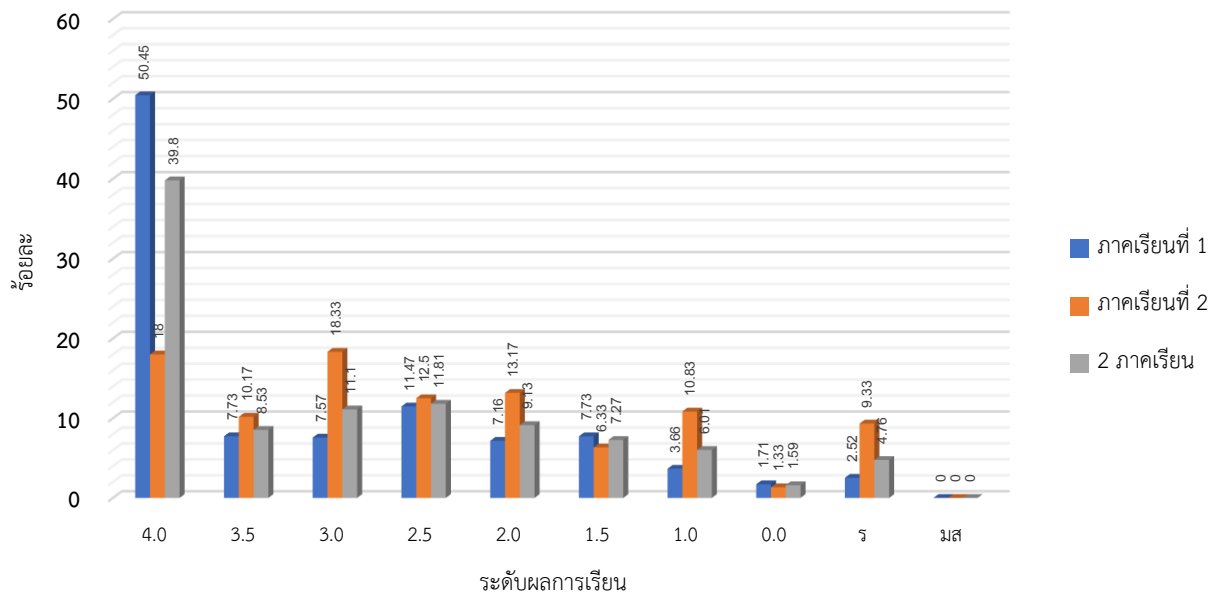


จากตารางที่ 2 จะพบว่า ผลสัมฤทธิ์ทางการเรียนภาคเรียนที่ 1 และ 2 ปีการศึกษา 2565 กลุ่มสาระการเรียนรู้ภาษาไทย นักเรียนส่วนใหญ่มีผลการเรียนอยู่ที่ระดับ 4.0 (ร้อยละ 41.37) รองลงมาคือระดับ 3.0 (ร้อยละ 14.77) โดยรวมแล้วนักเรียนที่มีผลการเรียนระดับ 3.0 ขึ้นไปมีร้อยละ 67.03 และนักเรียนที่มีระดับผลการเรียนไม่ผ่านเกณฑ์มีร้อยละ 12.60 ซึ่งส่วนใหญ่เป็นนักเรียนที่ได้ผลการเรียนระดับ ร ร้อยละ 8.24

ตารางที่ 3 แสดงผลสัมฤทธิ์ทางการเรียนภาคเรียนที่ 1 และ 2 ปีการศึกษา 2565 จำแนกตามระดับผลการเรียน
กลุ่มสาระการเรียนรู้คณิตศาสตร์

จำนวน ร้อยละ	เกรด เฉลี่ย	ร้อยละ เกรด 3-4	ร้อยละ ไม่ผ่าน	ระดับผลการเรียน									
				4.0	3.5	3.0	2.5	2.0	1.5	1.0	0	ร	มส.
ภาคเรียน 1	3.18	65.74	4.23	620	95	93	141	88	95	45	21	31	0
ร้อยละ				50.45	7.73	7.57	11.47	7.16	7.73	3.66	1.71	2.52	0.00
ภาคเรียน 2	2.65	46.50	10.67	108	61	110	75	79	38	65	8	56	0
ร้อยละ				18.00	10.17	18.33	12.50	13.17	6.33	10.83	1.33	9.33	0.00
รวม 2 ภาค	3.01	59.43	6.34	728	156	203	216	167	133	110	29	87	0
ร้อยละ				39.80	8.53	11.10	11.81	9.13	7.27	6.01	1.59	4.76	0.00

กราฟที่ 4 เปรียบเทียบร้อยละของจำนวนนักเรียนในแต่ละระดับผลการเรียน ภาคเรียนที่ 1 - 2 ปีการศึกษา 2565
กลุ่มสาระการเรียนรู้คณิตศาสตร์

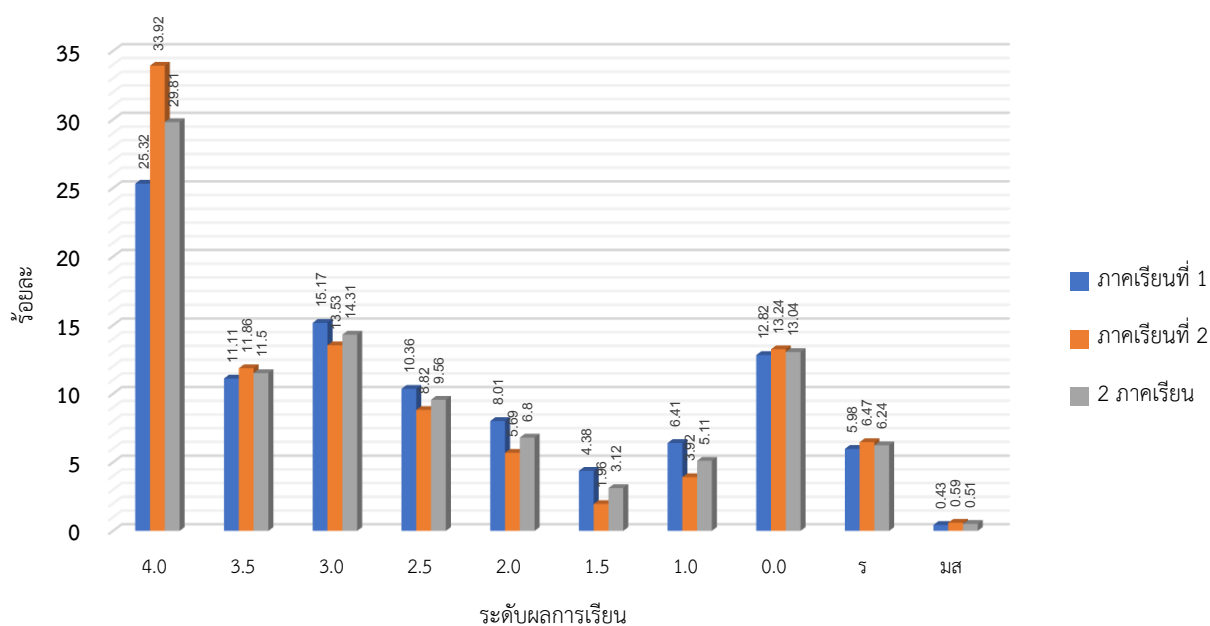


จากตารางที่ 3 จะพบว่า ผลสัมฤทธิ์ทางการเรียนภาคเรียนที่ 1 และ 2 ปีการศึกษา 2565 กลุ่มสาระการเรียนรู้คณิตศาสตร์ นักเรียนส่วนใหญ่มีผลการเรียนอยู่ที่ระดับ 4.0 (ร้อยละ 39.80) รองลงมาคือระดับ 2.5 (ร้อยละ 11.81) โดยรวมแล้วมีนักเรียนที่มีผลการเรียนระดับ 3.0 ขึ้นไปอยู่ที่ร้อยละ 59.43 และนักเรียนที่มีระดับผลการเรียนไม่ผ่านเกณฑ์มีร้อยละ 6.34 ซึ่งส่วนใหญ่เป็นนักเรียนที่ได้ผลการเรียน ร ร้อยละ 4.76

ตารางที่ 4 แสดงผลสัมฤทธิ์ทางการเรียนภาคเรียนที่ 1 และ 2 ปีการศึกษา 2565 จำแนกตามระดับผลการเรียน
กลุ่มสาระการเรียนรู้วิทยาศาสตร์และเทคโนโลยี

จำนวน ร้อยละ	เกรด เฉลี่ย	ร้อยละ เกรด 3-4	ร้อยละ ไม่ผ่าน	ระดับผลการเรียน									
				4.0	3.5	3.0	2.5	2.0	1.5	1.0	0	ร	มส.
ภาคเรียน 1	2.57	51.60	19.23	237	104	142	97	75	41	60	120	56	4
ร้อยละ				25.32	11.11	15.17	10.36	8.01	4.38	6.41	12.82	5.98	0.43
ภาคเรียน 2	2.78	59.31	20.29	346	121	138	90	58	20	40	135	66	6
ร้อยละ				33.92	11.86	13.53	8.82	5.69	1.96	3.92	13.24	6.47	0.59
รวม 2 ภาค	2.68	55.62	19.79	583	225	280	187	133	61	100	255	122	10
ร้อยละ				29.81	11.50	14.31	9.56	6.80	3.12	5.11	13.04	6.24	0.51

กราฟที่ 5 เปรียบเทียบร้อยละของจำนวนนักเรียนในแต่ละระดับผลการเรียน ภาคเรียนที่ 1 - 2 ปีการศึกษา 2565
กลุ่มสาระการเรียนรู้วิทยาศาสตร์และเทคโนโลยี

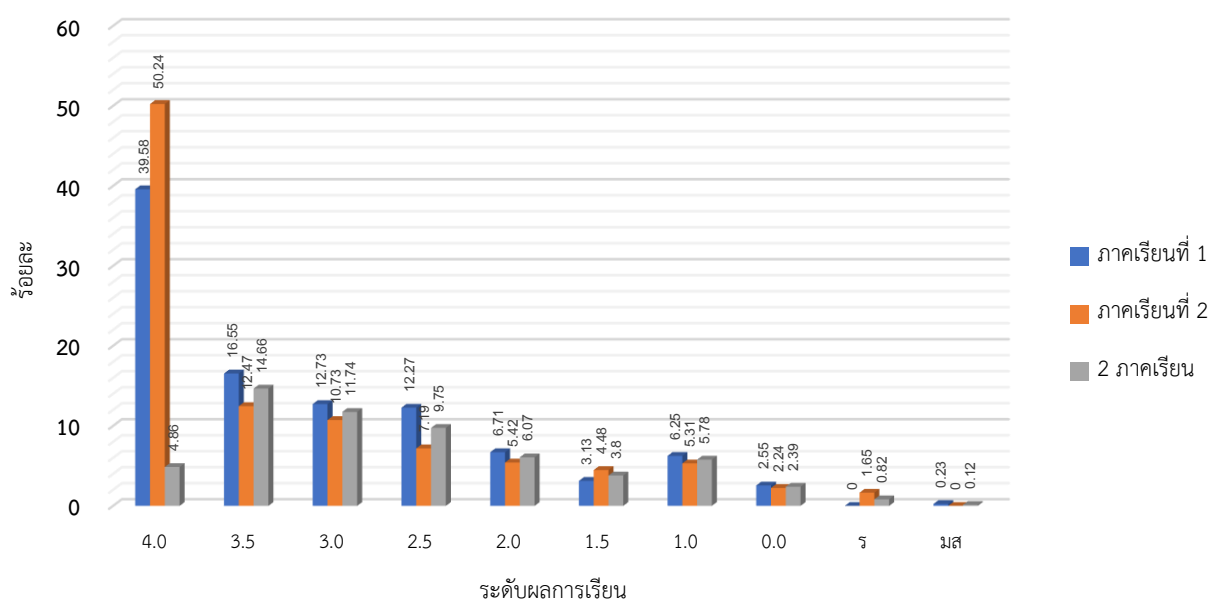


จากตารางที่ 4 จะพบว่า ผลสัมฤทธิ์ทางการเรียนภาคเรียนที่ 1 และ 2 ปีการศึกษา 2565 กลุ่มสาระการเรียนรู้วิทยาศาสตร์และเทคโนโลยี นักเรียนส่วนใหญ่มิ่ผลการเรียนอยู่ที่ระดับ 4.0 (ร้อยละ 29.81) รองลงมาคือระดับ 3.0 (ร้อยละ 14.31) โดยรวมแล้วมีนักเรียนที่มีผลการเรียนระดับ 3.0 ขึ้นไปอยู่ที่ร้อยละ 55.62 และนักเรียนที่มีระดับผลการเรียนไม่ผ่านเกณฑ์มีร้อยละ 19.79 ซึ่งส่วนใหญ่เป็นนักเรียนที่ได้ผลการเรียนระดับ 0 ร้อยละ 13.04

ตารางที่ 5 แสดงผลสัมฤทธิ์ทางการเรียนภาคเรียนที่ 1 และ 2 ปีการศึกษา 2565 จำแนกตามระดับผลการเรียน กลุ่มสาระการเรียนรู้สังคมศึกษา ศาสนา และวัฒนธรรม

จำนวน ร้อยละ	เกรด เฉลี่ย	ร้อยละ เกรด 3-4	ร้อยละ ไม่ผ่าน	ระดับผลการเรียน									
				4.0	3.5	3.0	2.5	2.0	1.5	1.0	0	ร	มส.
ภาคเรียน 1	3.10	68.87	2.78	342	143	110	106	58	27	54	22	0	2
ร้อยละ				39.58	16.55	12.73	12.27	6.71	3.13	6.25	2.55	0.00	0.23
ภาคเรียน 2	3.24	73.70	3.89	426	108	91	61	46	38	45	19	14	0
ร้อยละ				50.24	12.74	10.73	7.19	5.42	4.48	5.31	2.24	1.65	0.00
รวม 2 ภาค	3.17	71.26	3.33	768	251	201	167	104	65	99	41	14	2
ร้อยละ				44.86	14.66	11.74	9.75	6.07	3.80	5.78	2.39	0.82	0.12

กราฟที่ 6 เปรียบเทียบร้อยละของจำนวนนักเรียนในแต่ละระดับผลการเรียน ภาคเรียนที่ 1 - 2 ปีการศึกษา 2565 กลุ่มสาระการเรียนรู้สังคมศึกษา ศาสนา และวัฒนธรรม



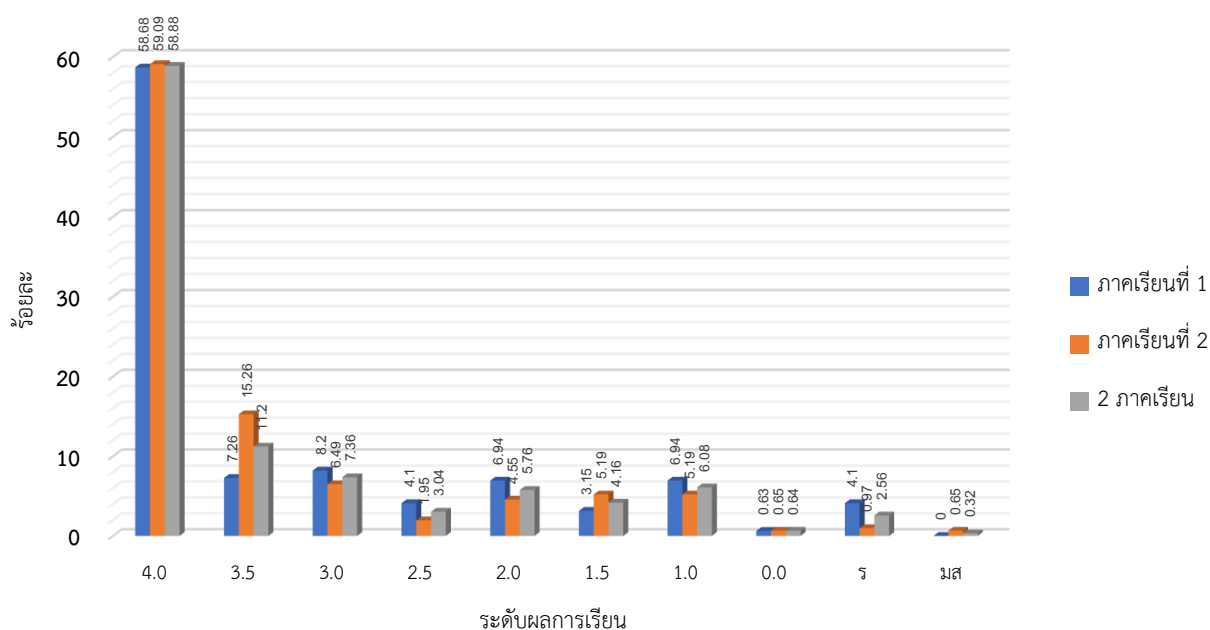
จากตารางที่ 5 จะพบว่า ผลสัมฤทธิ์ทางการเรียนภาคเรียนที่ 1 และ 2 ปีการศึกษา 2565 กลุ่มสาระการเรียนรู้สังคมศึกษา นักเรียนส่วนใหญ่มีผลการเรียนอยู่ที่ระดับ 4.0 (ร้อยละ 44.86) รองลงมาคือระดับ 3.5 (ร้อยละ 14.66) โดยรวมแล้วมีนักเรียนที่มีผลการเรียนระดับ 3.0 ขึ้นไปอยู่ที่ร้อยละ 71.26 และนักเรียนที่มีระดับผลการเรียนไม่ผ่านเกณฑ์มีร้อยละ 3.33 ซึ่งส่วนใหญ่เป็นนักเรียนที่ได้ผลการเรียนระดับ 0 ร้อยละ 2.39



ตารางที่ 6 แสดงผลสัมฤทธิ์ทางการเรียนภาคเรียนที่ 1 และ 2 ปีการศึกษา 2565 จำแนกตามระดับผลการเรียน
กลุ่มสาระการเรียนรู้สุขศึกษาและพลศึกษา

จำนวน ร้อยละ	เกรด เฉลี่ย	ร้อยละ เกรด 3-4	ร้อยละ ไม่ผ่าน	ระดับผลการเรียน									
				4.0	3.5	3.0	2.5	2.0	1.5	1.0	0	ร	มส.
ภาคเรียน 1	3.34	74.13	4.73	186	23	26	13	22	10	22	2	13	0
ร้อยละ				58.68	7.26	8.20	4.10	6.94	3.15	6.94	0.63	4.10	0.00
ภาคเรียน 2	3.42	80.84	2.27	182	47	20	6	14	16	16	2	3	2
ร้อยละ				59.09	15.26	6.49	1.95	4.55	5.19	5.19	0.65	0.97	0.65
รวม 2 ภาค	3.38	77.44	3.52	368	70	46	19	36	26	38	4	16	2
ร้อยละ				58.88	11.20	7.36	3.04	5.76	4.16	6.08	0.64	2.56	0.32

กราฟที่ 7 เปรียบเทียบร้อยละของจำนวนนักเรียนในแต่ละระดับผลการเรียน ภาคเรียนที่ 1 - 2 ปีการศึกษา 2562
กลุ่มสาระการเรียนรู้สุขศึกษาและพลศึกษา

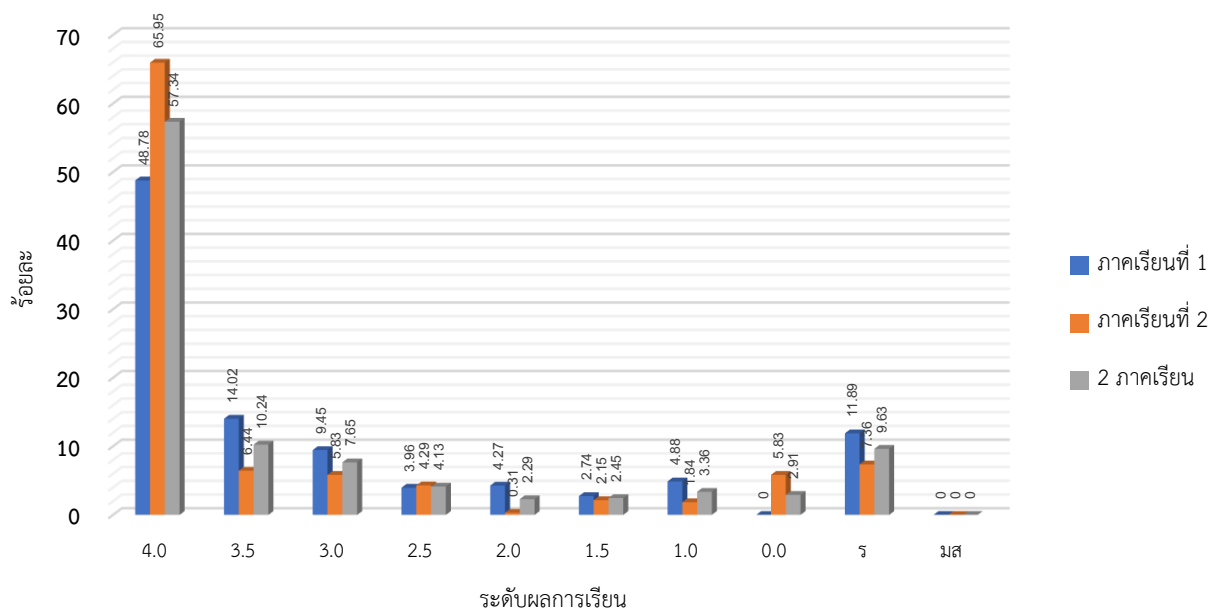


จากตารางที่ 6 จะพบว่า ผลสัมฤทธิ์ทางการเรียนภาคเรียนที่ 1 และ 2 ปีการศึกษา 2565 กลุ่มสาระการเรียนรู้สุขศึกษาและพลศึกษา นักเรียนส่วนใหญ่มีผลการเรียนอยู่ที่ระดับ 4.0 (ร้อยละ 58.88) รองลงมาคือระดับ 3.5 (ร้อยละ 11.20) โดยรวมแล้วมีนักเรียนที่มีผลการเรียนระดับ 3.0 ขึ้นไปอยู่ที่ร้อยละ 77.44 และนักเรียนที่มีระดับผลการเรียนไม่ผ่านเกณฑ์มีร้อยละ 3.52 ซึ่งส่วนใหญ่เป็นนักเรียนที่ได้ผลการเรียน ร ร้อยละ 2.56

ตารางที่ 7 แสดงผลสัมฤทธิ์ทางการเรียนภาคเรียนที่ 1 และ 2 ปีการศึกษา 2565 จำแนกตามระดับผลการเรียน
กลุ่มสาระการเรียนรู้ศิลปะ

จำนวน ร้อยละ	เกรด เฉลี่ย	ร้อยละ เกรด 3-4	ร้อยละ ไม่ผ่าน	ระดับผลการเรียน									
				4.0	3.5	3.0	2.5	2.0	1.5	1.0	0	ร	มส.
ภาคเรียน 1	3.40	72.26	11.89	160	46	31	13	14	9	16	0	39	0
ร้อยละ				48.78	14.02	9.45	3.96	4.27	2.74	4.88	0.00	11.89	0.00
ภาคเรียน 2	3.46	78.22	13.19	215	21	19	14	1	7	6	19	24	0
ร้อยละ				65.95	6.44	5.83	4.29	0.31	2.15	1.84	5.83	7.36	0.00
รวม 2 ภาค	3.43	75.23	12.54	375	67	50	27	15	16	22	19	63	0
ร้อยละ				57.34	10.24	7.65	4.13	2.29	2.45	3.36	2.91	9.63	0.00

กราฟที่ 8 เปรียบเทียบร้อยละของจำนวนนักเรียนในแต่ละระดับผลการเรียน ภาคเรียนที่ 1 - 2 ปีการศึกษา 2565
กลุ่มสาระการเรียนรู้ศิลปะ

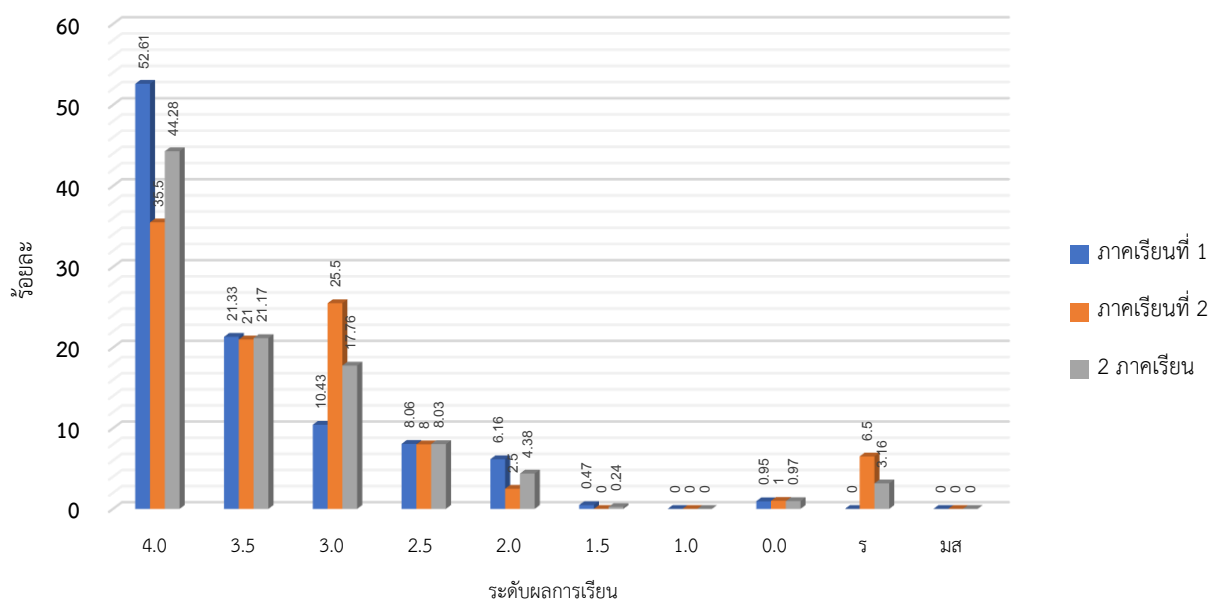


จากตารางที่ 7 จะพบว่า ผลสัมฤทธิ์ทางการเรียนภาคเรียนที่ 1 และ 2 ปีการศึกษา 2565 กลุ่มสาระการเรียนรู้ศิลปะ นักเรียนส่วนใหญ่มีผลการเรียนอยู่ที่ระดับ 4.0 (ร้อยละ 57.34) รองลงมาคือระดับ 3.5 (ร้อยละ 10.24) โดยรวมแล้วมีนักเรียนที่มีผลการเรียนระดับ 3.0 ขึ้นไปอยู่ที่ร้อยละ 75.23 และนักเรียนที่มีระดับผลการเรียนไม่ผ่านเกณฑ์มีร้อยละ 12.54 ซึ่งส่วนใหญ่เป็นนักเรียนที่ได้ผลการเรียนระดับ ร ร้อยละ 9.63

ตารางที่ 8 แสดงผลสัมฤทธิ์ทางการเรียนภาคเรียนที่ 1 และ 2 ปีการศึกษา 2565 จำแนกตามระดับผลการเรียน
กลุ่มสาระการเรียนรู้การงานอาชีพ

จำนวน ร้อยละ	เกรด เฉลี่ย	ร้อยละ เกรด 3-4	ร้อยละ ไม่ผ่าน	ระดับผลการเรียน									
				4.0	3.5	3.0	2.5	2.0	1.5	1.0	0	ร	มส.
ภาคเรียน 1	3.50	84.36	0.95	111	45	22	17	13	1	0	2	0	0
ร้อยละ				52.61	21.33	10.43	8.06	6.16	0.47	0.00	0.95	0.00	0.00
ภาคเรียน 2	3.39	82.00	7.50	71	42	51	16	5	0	0	2	13	0
ร้อยละ				35.50	21.00	25.50	8.00	2.50	0.00	0.00	1.00	6.50	0.00
รวม 2 ภาค	3.45	83.21	4.14	182	87	73	33	18	1	0	4	13	0
ร้อยละ				44.28	21.17	17.76	8.03	4.38	0.24	0.00	0.97	3.16	0.00

กราฟที่ 9 เปรียบเทียบร้อยละของจำนวนนักเรียนในแต่ละระดับผลการเรียน ภาคเรียนที่ 1 - 2 ปีการศึกษา 2565
กลุ่มสาระการเรียนรู้การงานอาชีพ

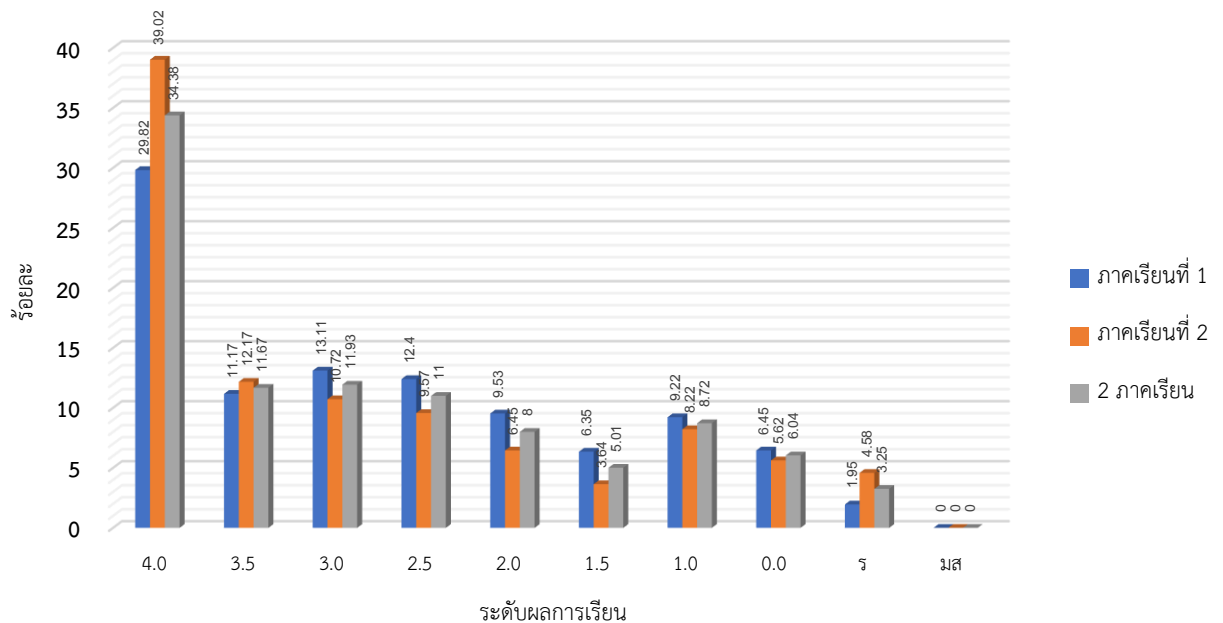


จากตารางที่ 8 จะพบว่า ผลสัมฤทธิ์ทางการเรียนภาคเรียนที่ 1 และ 2 ปีการศึกษา 2565 กลุ่มสาระการเรียนรู้การงานอาชีพ นักเรียนส่วนใหญ่มีผลการเรียนอยู่ที่ระดับ 4.0 (ร้อยละ 44.28) รองลงมาคือระดับ 3.5 (ร้อยละ 21.17) โดยรวมแล้วมีนักเรียนที่มีผลการเรียนระดับ 3.0 ขึ้นไปอยู่ที่ร้อยละ 83.21 และนักเรียนที่มีระดับผลการเรียนไม่ผ่านเกณฑ์มีร้อยละ 4.14 ซึ่งส่วนใหญ่เป็นนักเรียนที่ได้ผลการเรียน ร. ร้อยละ 3.16

ตารางที่ 9 แสดงผลสัมฤทธิ์ทางการเรียนภาคเรียนที่ 1 และ 2 ปีการศึกษา 2565 จำแนกตามระดับผลการเรียน กลุ่มสาระการเรียนรู้ภาษาต่างประเทศ

จำนวน ร้อยละ	เกรด เฉลี่ย	ร้อยละ เกรด 3-4	ร้อยละ ไม่ผ่าน	ระดับผลการเรียน									
				4.0	3.5	3.0	2.5	2.0	1.5	1.0	0	ร	มส.
ภาคเรียน 1	2.72	54.10	8.40	291	109	128	121	93	62	90	63	19	0
ร้อยละ				29.82	11.17	13.11	12.40	9.53	6.35	9.22	6.45	1.95	0.00
ภาคเรียน 2	2.95	61.91	10.20	375	117	103	92	62	35	79	54	44	0
ร้อยละ				39.02	12.17	10.72	9.57	6.45	3.64	8.22	5.62	4.58	0.00
รวม 2 ภาค	2.83	57.98	9.29	666	226	231	213	155	97	169	117	63	0
ร้อยละ				34.38	11.67	11.93	11.00	8.00	5.01	8.72	6.04	3.25	0.00

กราฟที่ 10 เปรียบเทียบร้อยละของจำนวนนักเรียนในแต่ละระดับผลการเรียน ภาคเรียนที่ 1 - 2 ปีการศึกษา 2565 กลุ่มสาระการเรียนรู้ภาษาต่างประเทศ

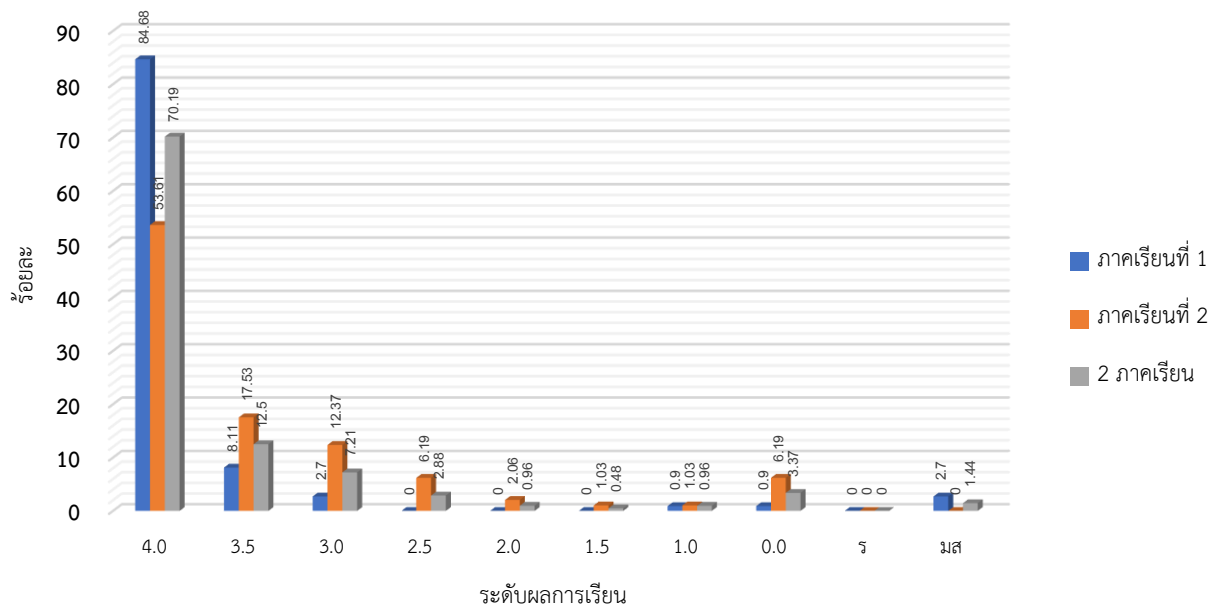


จากตารางที่ 9 จะพบว่า ผลสัมฤทธิ์ทางการเรียนภาคเรียนที่ 1 และ 2 ปีการศึกษา 2565 กลุ่มสาระการเรียนรู้ภาษาต่างประเทศ นักเรียนส่วนใหญ่มีผลการเรียนอยู่ที่ระดับ 4.0 (ร้อยละ 34.38) รองลงมาคือระดับ 3.0 (ร้อยละ 11.93) โดยรวมแล้วมีนักเรียนที่มีผลการเรียนระดับ 3.0 ขึ้นไปอยู่ที่ร้อยละ 57.98 และนักเรียนที่มีระดับผลการเรียนไม่ผ่านเกณฑ์มีร้อยละ 9.29 ซึ่งส่วนใหญ่เป็นนักเรียนที่ได้ผลการเรียนระดับ 0 ร้อยละ 6.04

ตารางที่ 10 แสดงผลสัมฤทธิ์ทางการเรียนภาคเรียนที่ 1 และ 2 ปีการศึกษา 2565 จำแนกตามระดับผลการเรียน การศึกษาค้นคว้าด้วยตนเอง (IS)

จำนวน ร้อยละ	เกรด เฉลี่ย	ร้อยละ เกรด 3-4	ร้อยละ ไม่ผ่าน	ระดับผลการเรียน									
				4.0	3.5	3.0	2.5	2.0	1.5	1.0	0	ร	มส.
ภาคเรียน 1	3.87	95.50	3.60	94	9	3	0	0	0	1	1	0	3
ร้อยละ				84.68	8.11	2.70	0.00	0.00	0.00	0.90	0.90	0.00	2.70
ภาคเรียน 2	3.35	83.51	6.19	52	17	12	6	2	1	1	6	0	0
ร้อยละ				53.61	17.53	12.37	6.19	2.06	1.03	1.03	6.19	0.00	0.00
รวม 2 ภาค	3.62	89.90	4.81	146	26	15	6	2	1	2	7	0	3
ร้อยละ				70.19	12.50	7.21	2.88	0.96	0.48	0.96	3.37	0.00	1.44

กราฟที่ 11 เปรียบเทียบร้อยละของจำนวนนักเรียนในแต่ละระดับผลการเรียน ภาคเรียนที่ 1 - 2 ปีการศึกษา 2565 การศึกษาค้นคว้าด้วยตนเอง (IS)

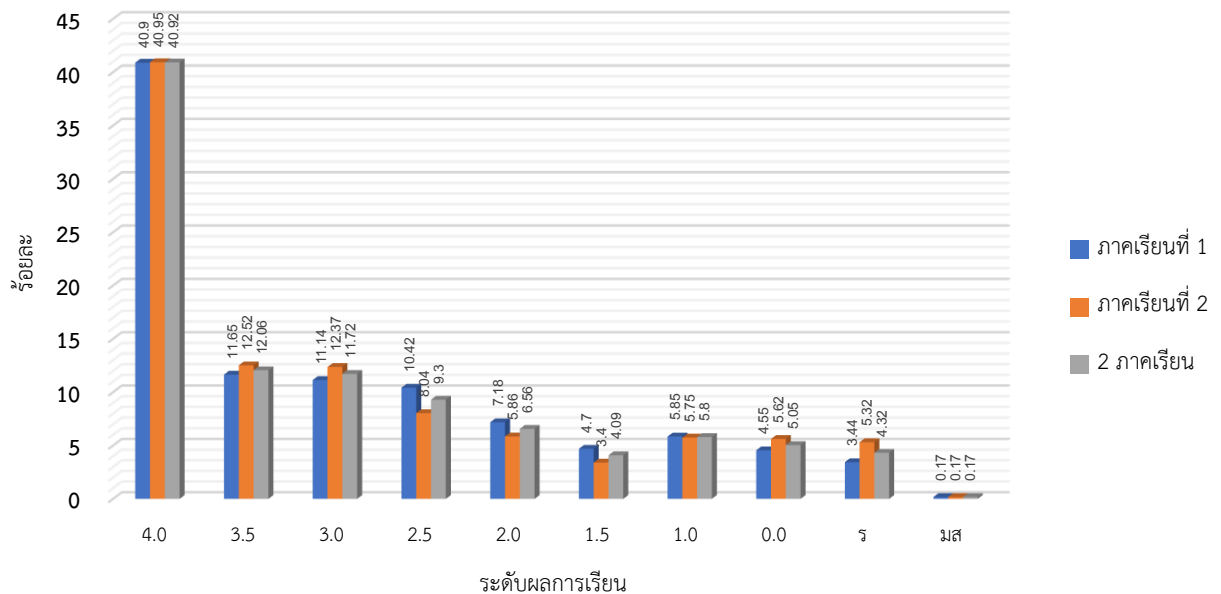


จากตารางที่ 10 จะพบว่า ผลสัมฤทธิ์ทางการเรียนภาคเรียนที่ 1 และ 2 ปีการศึกษา 2565 การศึกษาค้นคว้าด้วยตนเอง (IS) นักเรียนส่วนใหญ่มีผลการเรียนอยู่ที่ระดับ 4.0 (ร้อยละ 70.19) รองลงมาคือระดับ 3.5 (ร้อยละ 12.50) โดยรวมแล้วมีนักเรียนที่มีผลการเรียนระดับ 3.0 ขึ้นไปอยู่ที่ร้อยละ 89.90 และนักเรียนที่มีระดับผลการเรียนไม่ผ่านเกณฑ์มีร้อยละ 4.81 ซึ่งส่วนใหญ่เป็นนักเรียนที่ได้ผลการเรียน 0 ร้อยละ 3.37

ตารางที่ 11 แสดงผลสัมฤทธิ์ทางการเรียนภาคเรียนที่ 1 และ 2 ปีการศึกษา 2565 จำแนกตามระดับผลการเรียน รวมทุกกลุ่มสาระการเรียนรู้

จำนวน ร้อยละ	เกรด เฉลี่ย	ร้อยละ เกรด 3-4	ร้อยละ ไม่ผ่าน	ระดับผลการเรียน									
				4.0	3.5	3.0	2.5	2.0	1.5	1.0	0	ร	มส.
ภาคเรียน 1	3.02	63.69	8.16	2,166	617	590	552	380	249	310	241	182	9
ร้อยละ				40.90	11.65	11.14	10.42	7.18	4.70	5.85	4.55	3.44	0.17
ภาคเรียน 2	3.04	65.85	11.11	1,916	586	579	376	274	159	269	263	249	8
ร้อยละ				40.95	12.52	12.37	8.04	5.86	3.40	5.75	5.62	5.32	0.17
รวม 2 ภาค	3.03	64.70	9.54	4,082	1,203	1,169	928	654	408	579	504	431	17
ร้อยละ				40.92	12.06	11.72	9.30	6.56	4.09	5.80	5.05	4.32	0.17

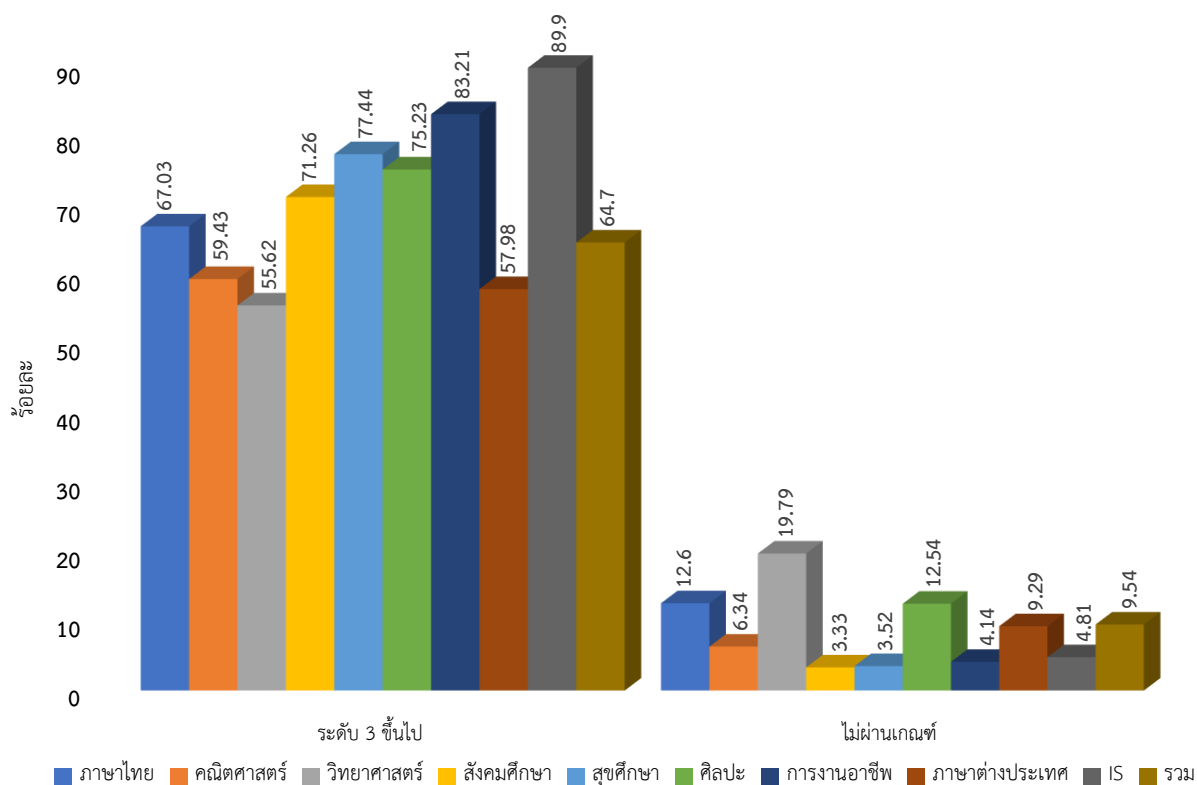
กราฟที่ 12 เปรียบเทียบร้อยละของจำนวนนักเรียนในแต่ละระดับผลการเรียน ภาคเรียนที่ 1 - 2 ปีการศึกษา 2565 รวมทุกกลุ่มสาระการเรียนรู้



จากตารางที่ 11 จะพบว่า ผลสัมฤทธิ์ทางการเรียนภาคเรียนที่ 1 และ 2 ปีการศึกษา 2565 รวมทุกกลุ่ม สาระการเรียนรู้ นักเรียนส่วนใหญ่มีผลการเรียนอยู่ที่ระดับ 4.0 (ร้อยละ 40.92) รองลงมาคือระดับ 3.5 (ร้อยละ 12.06) โดยรวมแล้วมีนักเรียนที่มีผลการเรียนระดับ 3.0 ขึ้นไปอยู่ที่ร้อยละ 64.70 และนักเรียนที่มีระดับ ผลการเรียนไม่ผ่านเกณฑ์มีร้อยละ 9.54 ซึ่งส่วนใหญ่เป็นนักเรียนที่ได้ผลการเรียนระดับ 0 ร้อยละ 5.05

ตารางที่ 12 แสดงร้อยละนักเรียนที่มีผลการเรียนระดับ 3 ขึ้นไปและไม่ผ่านเกณฑ์ จำแนกตามกลุ่มสาระฯ

กลุ่ม สาระฯ	ภาษาไทย	คณิตศาสตร์	วิทยาศาสตร์	สังคม ศึกษา	สุขศึกษา	ศิลปะ	การงาน อาชีพ	ภาษา ต่างประเทศ	IS	รวม
	ร้อยละ									
ระดับ 3 ขึ้นไป	67.03	59.43	55.62	71.26	77.44	75.23	83.21	57.98	89.90	64.70
ไม่ผ่าน เกณฑ์	12.60	6.34	19.79	3.33	3.52	12.54	4.14	9.29	4.81	9.54

กราฟที่ 13 แสดงร้อยละนักเรียนที่มีผลการเรียนระดับ 3 ขึ้นไปและไม่ผ่านเกณฑ์ จำแนกตามกลุ่มสาระฯ


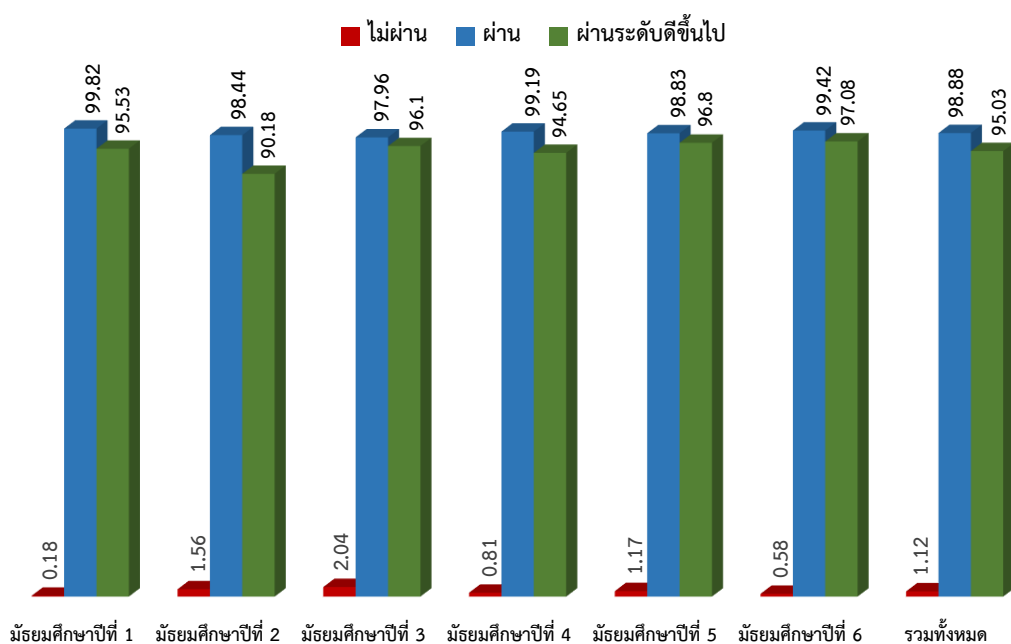
จากตารางที่ 12 และกราฟที่ 13 พบว่าโดยรวมนักเรียนมีผลการเรียนระดับ 3 ขึ้นไปอยู่ที่ร้อยละ 64.70 โดย IS มีนักเรียนที่มีผลการเรียนระดับ 3 ขึ้นไปสูงสุดที่ร้อยละ 89.90 และต่ำสุด คือกลุ่มสาระการเรียนรู้วิทยาศาสตร์และเทคโนโลยี มีเพียงร้อยละ 55.62 เมื่อพิจารณาที่ร้อยละจำนวนนักเรียนไม่ผ่านเกณฑ์ พบว่ากลุ่มสาระการเรียนรู้วิทยาศาสตร์และเทคโนโลยี สูงสุด ร้อยละ 19.79 และนักเรียนไม่ผ่านเกณฑ์น้อยสุดคือกลุ่มสาระการเรียนรู้สังคมศึกษา ร้อยละ 3.33 ภาพรวมทั้งโรงเรียนแล้วมีนักเรียนไม่ผ่านเกณฑ์ ร้อยละ 9.54

1.2 รายงานผลการอ่าน คติวิเคราะห์ การเขียนของนักเรียนทุกกลุ่มสาระการเรียนรู้ ปีการศึกษา 2565

ตารางที่ 13 ผลการประเมินการอ่าน คติวิเคราะห์ การเขียนของนักเรียนทุกกลุ่มสาระการเรียนรู้ ปีการศึกษา 2565 จำแนกตามระดับชั้น

ระดับชั้น	จำนวนผู้เรียนทั้งหมดที่เข้ารับ การประเมิน	ไม่ผ่าน		ผ่าน		ผู้เรียนที่มีผลการ ประเมินระดับดีขึ้นไป	
		จำนวน	ร้อยละ	จำนวน	ร้อยละ	จำนวน	ร้อยละ
มัธยมศึกษาปีที่ 1	1,095	2	0.18	1,093	99.82	1,046	95.53
มัธยมศึกษาปีที่ 2	1,598	25	1.56	1,573	98.44	1,441	90.18
มัธยมศึกษาปีที่ 3	1,716	35	2.04	1,681	97.96	1,649	96.10
มัธยมศึกษาตอนต้น	4,409	62	1.41	4,347	98.59	4,136	93.81
มัธยมศึกษาปีที่ 4	1,737	14	0.81	1,723	99.19	1,644	94.65
มัธยมศึกษาปีที่ 5	1,626	19	1.17	1,607	98.83	1,574	96.80
มัธยมศึกษาปีที่ 6	1,541	9	0.58	1,532	99.42	1,496	97.08
มัธยมศึกษาตอนปลาย	4,904	42	0.86	4,862	99.14	4,714	96.13
รวมทั้งสิ้น	9,313	104	1.12	9,209	98.88	8,850	95.03

กราฟที่ 14 แสดงร้อยละผลการประเมินการอ่าน คติวิเคราะห์ การเขียนผ่านและไม่ผ่านของนักเรียนรวมทุกกลุ่มสาระการเรียนรู้ ปีการศึกษา 2565 จำแนกตามระดับชั้น



จากตารางที่ 13 และกราฟที่ 14 จะพบว่านักเรียนโรงเรียนพระราชรัฐวิทยาเสริมมีผลการประเมินการอ่าน การคิดวิเคราะห์ การเขียนอยู่ในระดับผ่าน ร้อยละ 98.88 มีผลการประเมินระดับดีขึ้นไปอยู่ร้อยละ 95.03 และมีอยู่ร้อยละ 1.12 เท่านั้นที่ไม่ผ่านการประเมิน ซึ่งสาเหตุส่วนใหญ่มาจากนักเรียนที่ขาดเรียนบ่อย ทำให้ผลการประเมินไม่ผ่านเกณฑ์ เมื่อพิจารณาแยกระดับชั้นจะพบว่า

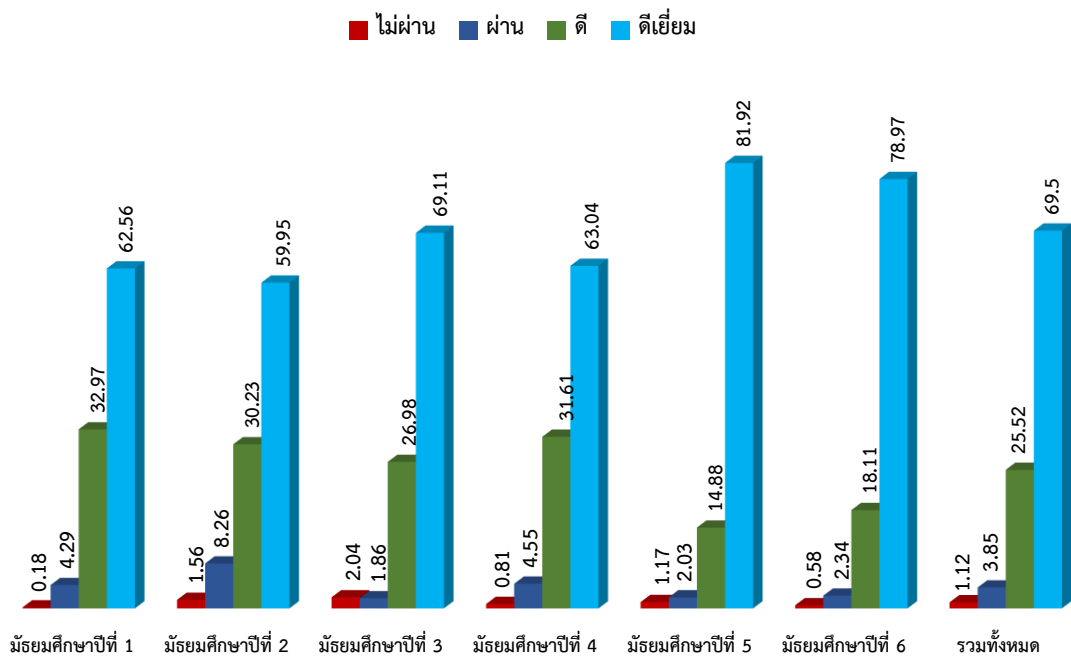
1) **ระดับชั้นมัธยมศึกษาตอนต้น** ผลการประเมินการประเมินการอ่าน การคิดวิเคราะห์ การเขียนอยู่ในระดับผ่าน ร้อยละ 98.59 มีผลการประเมินระดับดีขึ้นไป ร้อยละ 93.81 เมื่อพิจารณารายระดับชั้นพบว่า ระดับชั้นมัธยมศึกษาปีที่ 1 มีร้อยละผลการประเมินผ่านเกณฑ์สูงสุด (ร้อยละ 99.82) รองลงมาคือ ระดับชั้นมัธยมศึกษาปีที่ 2 (ร้อยละ 98.44) และมัธยมศึกษาปีที่ 3 (ร้อยละ 97.96) ตามลำดับ และในระดับมัธยมศึกษาตอนต้นมีนักเรียนไม่ผ่านเกณฑ์การประเมิน ร้อยละ 1.41 เมื่อพิจารณารายระดับชั้นพบว่า ร้อยละผลการประเมินที่ไม่ผ่านเกณฑ์สูงสุด คือ ระดับชั้นมัธยมศึกษาปีที่ 3 (ร้อยละ 2.04) รองลงมาคือ ระดับชั้นมัธยมศึกษาปีที่ 2 (ร้อยละ 1.56) และระดับชั้นมัธยมศึกษาปีที่ 1 (ร้อยละ 0.18) ตามลำดับ

2) **ระดับชั้นมัธยมศึกษาตอนปลาย** ผลการประเมินการประเมินการอ่าน การคิดวิเคราะห์ การเขียนอยู่ในระดับผ่าน ร้อยละ 99.14 มีผลการประเมินระดับดีขึ้นไป ร้อยละ 96.13 เมื่อพิจารณารายระดับชั้นพบว่า ระดับชั้นมัธยมศึกษาปีที่ 6 มีร้อยละผลการประเมินผ่านเกณฑ์สูงสุด (ร้อยละ 99.42) รองลงมาคือ ระดับชั้นมัธยมศึกษาปีที่ 4 (ร้อยละ 99.19) และมัธยมศึกษาปีที่ 5 (ร้อยละ 98.83) ตามลำดับ และในระดับมัธยมศึกษาตอนปลายมีนักเรียนไม่ผ่านเกณฑ์การประเมิน ร้อยละ 0.86 เมื่อพิจารณารายระดับชั้นพบว่า ร้อยละผลการประเมินที่ไม่ผ่านเกณฑ์สูงสุด คือ ระดับชั้นมัธยมศึกษาปีที่ 5 (ร้อยละ 1.17) รองลงมาคือ ระดับชั้นมัธยมศึกษาปีที่ 4 (ร้อยละ 0.81) และระดับชั้นมัธยมศึกษาปีที่ 6 (ร้อยละ 0.58) ตามลำดับ

ตารางที่ 14 ผลการประเมินการอ่าน คิดวิเคราะห์ การเขียนของนักเรียนทุกกลุ่มสาระการเรียนรู้ ปีการศึกษา 2565 จำแนกตามระดับการประเมินทุกระดับชั้น

ระดับชั้น	จำนวนผู้เรียนทั้งหมด	ไม่ผ่าน		ผ่าน		ดี		ดีเยี่ยม	
		จำนวน	ร้อยละ	จำนวน	ร้อยละ	จำนวน	ร้อยละ	จำนวน	ร้อยละ
มัธยมศึกษาปีที่ 1	1,095	2	0.18	47	4.29	361	32.97	685	62.56
มัธยมศึกษาปีที่ 2	1,598	25	1.56	132	8.26	483	30.23	958	59.95
มัธยมศึกษาปีที่ 3	1,716	35	2.04	32	1.86	463	26.98	1,186	69.11
มัธยมศึกษาตอนต้น	4,409	62	1.41	211	4.79	1,307	29.64	2,829	64.16
มัธยมศึกษาปีที่ 4	1,737	14	0.81	79	4.55	549	31.61	1,095	63.04
มัธยมศึกษาปีที่ 5	1,626	19	1.17	33	2.03	242	14.88	1,332	81.92
มัธยมศึกษาปีที่ 6	1,541	9	0.58	36	2.34	279	18.11	1,217	78.97
มัธยมศึกษาตอนปลาย	4,904	42	0.86	148	3.02	1,070	21.82	3,644	74.31
รวมทั้งสิ้น	9,313	104	1.12	359	3.85	2,377	25.52	6,473	69.50

กราฟที่ 15 แสดงร้อยละการประเมินการอ่าน คิดวิเคราะห์ การเขียนของนักเรียนทุกกลุ่มสาระการเรียนรู้
ปีการศึกษา 2565 จำแนกตามระดับการประเมินทุกระดับชั้น



จากกราฟที่ 15 นักเรียนโรงเรียนประชารัฐวิทยาเสริมส่วนใหญ่มีผลการประเมินการอ่าน การคิดวิเคราะห์ การเขียนอยู่ในระดับดีเยี่ยม ร้อยละ 69.50 รองลงมา คือระดับดี ร้อยละ 25.52 และระดับผ่าน ร้อยละ 3.85 ตามลำดับ และไม่ผ่านการประเมิน คิดเป็นร้อยละ 1.12 เมื่อพิจารณาแยกระดับชั้นจะพบว่า ระดับชั้นมัธยมศึกษาปีที่ 5 มีผลการประเมินในระดับดีเยี่ยมสูงสุด คิดเป็นร้อยละ 81.92 รองลงมา ระดับชั้นมัธยมศึกษาปีที่ 6 มีผลการประเมินในระดับดีเยี่ยมคิดเป็นร้อยละ 78.97 ส่วนระดับชั้นที่มีผลการประเมินในระดับดีเยี่ยมน้อยที่สุดคือ ชั้นมัธยมศึกษาปีที่ 2 คิดเป็นร้อยละ 59.95

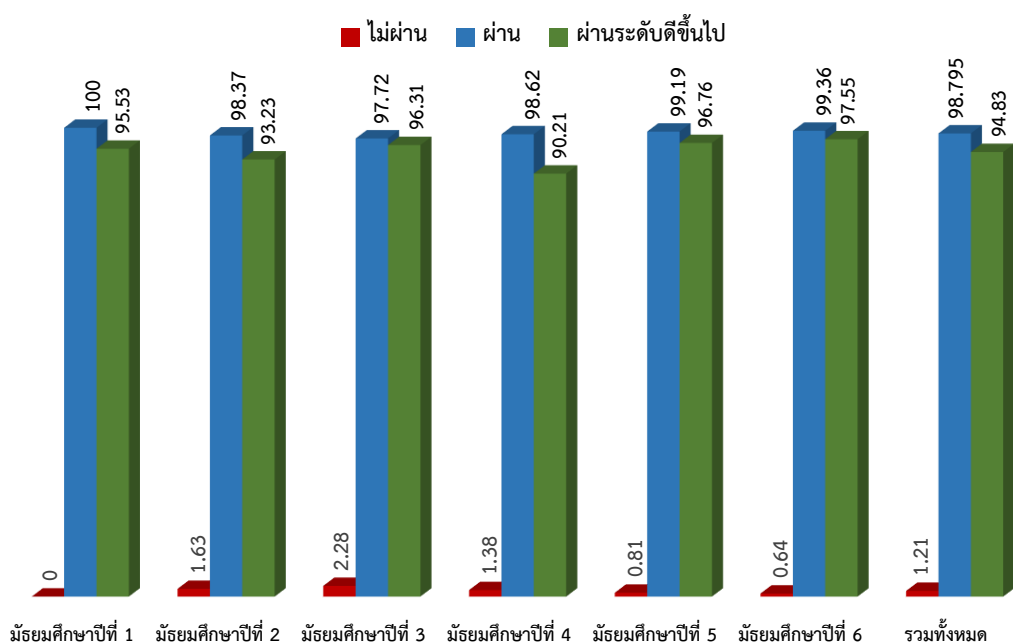
เมื่อพิจารณาร้อยละนักเรียนที่ไม่ผ่านเกณฑ์การประเมินการอ่าน การคิดวิเคราะห์ การเขียนของโรงเรียนประชารัฐวิทยาเสริม ร้อยละ 1.12 เมื่อพิจารณาแยกระดับชั้นจะพบว่า ระดับชั้นที่มีร้อยละนักเรียนไม่ผ่านเกณฑ์สูงสุด คือ ระดับชั้นมัธยมศึกษาปีที่ 3 (ร้อยละ 2.04) และระดับชั้นที่มีผู้ไม่ผ่านเกณฑ์ประเมินต่ำที่สุด คือ ระดับชั้นมัธยมศึกษาปีที่ 1 (ร้อยละ 0.18)

1.3 รายงานผลคุณลักษณะอันพึงประสงค์ ของนักเรียนทุกกลุ่มสาระการเรียนรู้ ปีการศึกษา 2565

ตารางที่ 15 ผลการประเมินคุณลักษณะอันพึงประสงค์ ของนักเรียนทุกกลุ่มสาระการเรียนรู้ ปีการศึกษา 2565
จำแนกตามระดับชั้น

ระดับชั้น	จำนวนผู้เรียนทั้งหมดที่เข้ารับการประเมิน	ไม่ผ่าน		ผ่าน		ผู้เรียนที่มีผลการประเมินระดับดีขึ้นไป	
		จำนวน	ร้อยละ	จำนวน	ร้อยละ	จำนวน	ร้อยละ
มัธยมศึกษาปีที่ 1	1,095	0	0.00	1,095	100.00	1,046	95.53
มัธยมศึกษาปีที่ 2	1,595	26	1.63	1,569	98.37	1,487	93.23
มัธยมศึกษาปีที่ 3	1,708	39	2.28	1,669	97.72	1,645	96.31
มัธยมศึกษาตอนต้น	4,398	65	1.48	4,333	98.52	4,178	95.00
มัธยมศึกษาปีที่ 4	1,736	24	1.38	1,712	98.62	1,566	90.21
มัธยมศึกษาปีที่ 5	1,606	13	0.81	1,593	99.19	1,554	96.76
มัธยมศึกษาปีที่ 6	1,553	10	0.64	1,543	99.36	1,515	97.55
มัธยมศึกษาตอนปลาย	4,895	47	0.96	4,848	99.04	4,635	94.69
รวมทั้งสิ้น	9,293	112	1.21	9,181	98.795	8,813	94.83

กราฟที่ 16 แสดงผลการประเมินคุณลักษณะอันพึงประสงค์ ของนักเรียนทุกกลุ่มสาระการเรียนรู้ ปีการศึกษา 2565 จำแนกตามระดับชั้น



จากตารางที่ 15 และกราฟที่ 16 จะพบว่านักเรียนโรงเรียนพระราชรัฐวิทยาเสริมมีผลการประเมินคุณลักษณะอันพึงประสงค์ ในระดับผ่าน ร้อยละ 98.79 มีผลการประเมินระดับดีขึ้นไปอยู่ร้อยละ 94.83 และมีร้อยละ 1.21 เท่านั้นที่ไม่ผ่านการประเมิน ซึ่งสาเหตุส่วนใหญ่มาจากนักเรียนที่ขาดเรียนบ่อย ทำให้ผลการประเมินไม่ผ่านเกณฑ์ เมื่อพิจารณาแยกระดับชั้นจะพบว่า

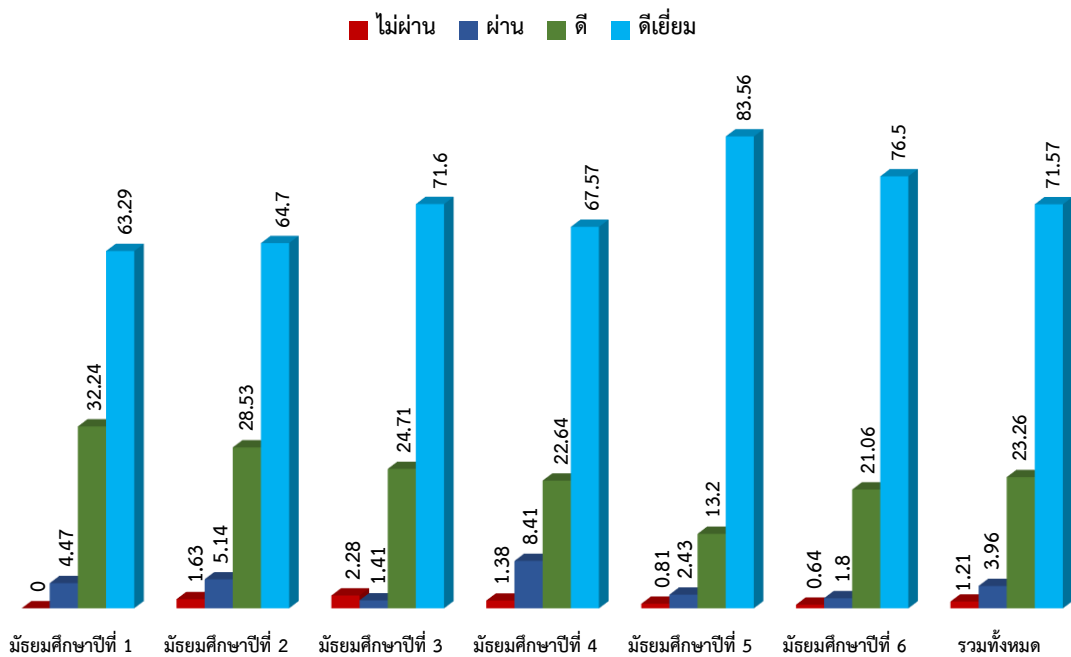
1) **ระดับชั้นมัธยมศึกษาตอนต้น** ผลการประเมินการประเมินคุณลักษณะอันพึงประสงค์ อยู่ในระดับผ่าน ร้อยละ 98.52 มีผลการประเมินระดับดีขึ้นไปอยู่ร้อยละ 95.00 เมื่อพิจารณาแยกตามระดับชั้นพบว่า ระดับชั้นมัธยมศึกษาปีที่ 1 มีร้อยละผลการประเมินผ่านเกณฑ์สูงสุด (ร้อยละ 100.00) รองลงมาคือ ระดับชั้นมัธยมศึกษาปีที่ 2 (ร้อยละ 98.37) และมัธยมศึกษาปีที่ 3 (ร้อยละ 97.72) ตามลำดับ และในระดับมัธยมศึกษาตอนต้นมีนักเรียนไม่ผ่านเกณฑ์การประเมิน ร้อยละ 1.48 เมื่อพิจารณาแยกตามระดับชั้นพบว่า ร้อยละผลการประเมินที่ไม่ผ่านเกณฑ์สูงสุด คือ ระดับชั้นมัธยมศึกษาปีที่ 3 (ร้อยละ 2.28) รองลงมาคือ ระดับชั้นมัธยมศึกษาปีที่ 2 (ร้อยละ 1.63) และระดับชั้นมัธยมศึกษาปีที่ 1 (ร้อยละ 0.00) ตามลำดับ

2) **ระดับชั้นมัธยมศึกษาตอนปลาย** ผลการประเมินการประเมินคุณลักษณะอันพึงประสงค์ อยู่ในระดับผ่าน ร้อยละ 99.04 มีผลการประเมินระดับดีขึ้นไปอยู่ร้อยละ 94.69 เมื่อพิจารณาแยกตามระดับชั้นพบว่า ระดับชั้นมัธยมศึกษาปีที่ 6 มีร้อยละผลการประเมินผ่านเกณฑ์สูงสุด (ร้อยละ 99.36) รองลงมาคือ ระดับชั้นมัธยมศึกษาปีที่ 5 (ร้อยละ 99.19) และมัธยมศึกษาปีที่ 4 (ร้อยละ 98.62) ตามลำดับ และในระดับมัธยมศึกษาตอนปลายมีนักเรียนไม่ผ่านเกณฑ์การประเมิน ร้อยละ 0.96 เมื่อพิจารณาแยกตามระดับชั้นพบว่า ร้อยละไม่ผ่านเกณฑ์การประเมินสูงสุด คือ ระดับชั้นมัธยมศึกษาปีที่ 4 (ร้อยละ 1.38) รองลงมาคือ ระดับชั้นมัธยมศึกษาปีที่ 5 (ร้อยละ 0.81) และระดับชั้นมัธยมศึกษาปีที่ 6 (ร้อยละ 0.64) ตามลำดับ

ตารางที่ 16 ผลการประเมินคุณลักษณะอันพึงประสงค์ ของนักเรียนทุกกลุ่มสาระการเรียนรู้
ปีการศึกษา 2565 จำแนกตามระดับการประเมินทุกระดับชั้น

ระดับชั้น	จำนวนผู้เรียนทั้งหมด	ระดับการประเมิน							
		ไม่ผ่าน		ผ่าน		ดี		ดีเยี่ยม	
		จำนวน	ร้อยละ	จำนวน	ร้อยละ	จำนวน	ร้อยละ	จำนวน	ร้อยละ
มัธยมศึกษาปีที่ 1	1,095	0	0.00	49	4.47	353	32.24	693	63.29
มัธยมศึกษาปีที่ 2	1,595	26	1.63	82	5.14	455	28.53	1,032	64.70
มัธยมศึกษาปีที่ 3	1,708	39	2.28	24	1.41	422	24.71	1,223	71.60
มัธยมศึกษาตอนต้น	4,398	65	1.48	155	3.52	1,230	27.97	2,948	67.03
มัธยมศึกษาปีที่ 4	1,736	24	1.38	146	8.41	393	22.64	1,173	67.57
มัธยมศึกษาปีที่ 5	1,606	13	0.81	39	2.43	212	13.20	1,342	83.56
มัธยมศึกษาปีที่ 6	1,553	10	0.64	28	1.80	327	21.06	1,188	76.50
มัธยมศึกษาตอนปลาย	4,895	47	0.96	213	4.35	932	19.04	3,703	75.65
รวมทั้งสิ้น	9,293	112	1.21	368	3.96	2,162	23.26	6,651	71.57

กราฟที่ 17 แสดงร้อยละการประเมินคุณลักษณะอันพึงประสงค์ ของนักเรียนทุกกลุ่มสาระการเรียนรู้
ปีการศึกษา 2565 จำแนกตามระดับการประเมินทุกระดับชั้น



จากกราฟที่ 17 นักเรียนโรงเรียนพระราชรั้ววิทยาเสริม ส่วนใหญ่มีผลการประเมินคุณลักษณะอันพึงประสงค์ อยู่ในระดับดีเยี่ยม ร้อยละ 71.57 รองลงมา คือระดับดี ร้อยละ 23.26 และระดับผ่าน ร้อยละ 3.96 ตามลำดับ และไม่ผ่านการประเมิน คิดเป็นร้อยละ 1.21 เมื่อพิจารณาแยกระดับชั้นจะพบว่า ระดับชั้นมัธยมศึกษาปีที่ 5 มีผลการประเมินในระดับดีเยี่ยมสูงสุด คิดเป็นร้อยละ 83.56 รองลงมาคือ ชั้นมัธยมศึกษาปีที่ 6 (ร้อยละ 76.50) และ ชั้นมัธยมศึกษาปีที่ 3 (ร้อยละ 71.60) ตามลำดับ ส่วนระดับชั้นที่มีผลการประเมินในระดับดีเยี่ยมน้อยที่สุดคือ ชั้นมัธยมศึกษาปีที่ 1 คิดเป็นร้อยละ 63.29

เมื่อพิจารณาร้อยละจำนวนนักเรียนที่ไม่ผ่านเกณฑ์การประเมินคุณลักษณะอันพึงประสงค์ของโรงเรียนพระราชรั้ววิทยาเสริมมีร้อยละ 1.21 ระดับชั้นที่มีจำนวนนักเรียนไม่ผ่านเกณฑ์น้อยที่สุด คือ ระดับชั้นมัธยมศึกษาปีที่ 1 (ร้อยละ 0.00) และระดับชั้นที่มีผู้ไม่ผ่านเกณฑ์ประเมินมากที่สุด คือ ระดับชั้นมัธยมศึกษาปีที่ 3 (ร้อยละ 2.28)